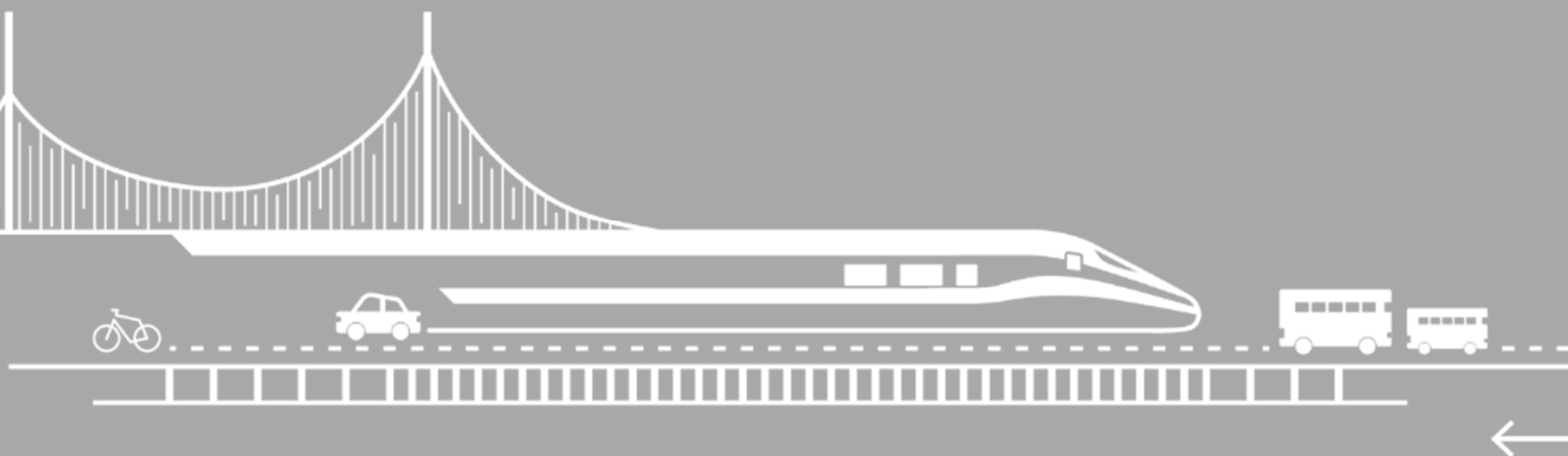


Il Milite Ignoto

Roma, 4 novembre 1921 - 2021

04 Ottobre 2021



Il centenario della traslazione del Milite Ignoto all'Altare della Patria

Roma, 4 novembre 1921 - 2021

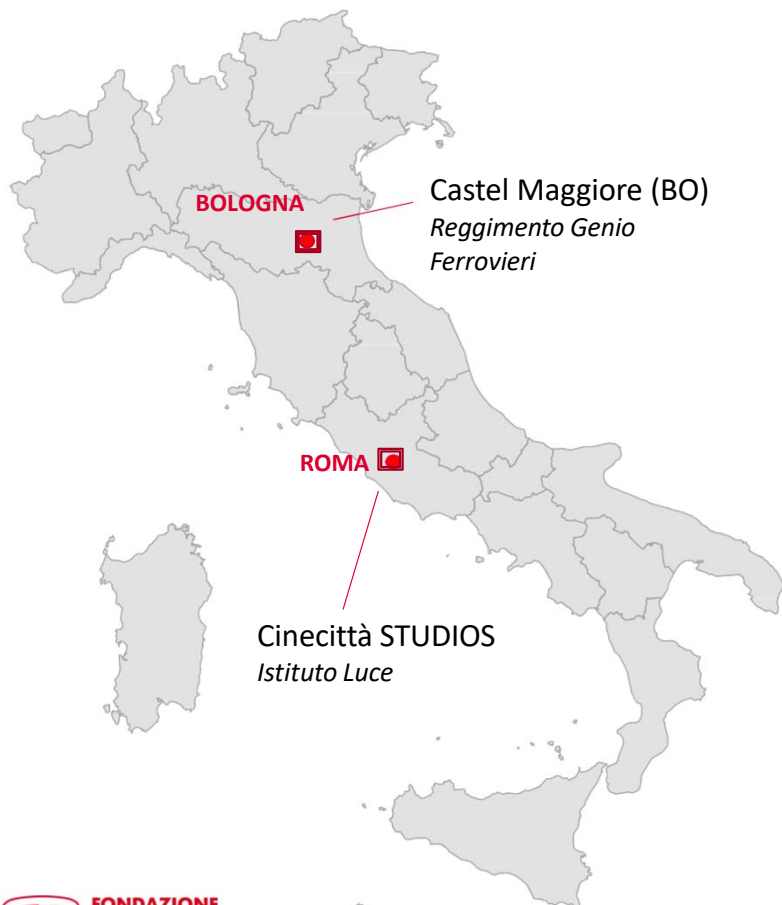


Il prossimo 4 novembre ricorre il centesimo anniversario della solenne tumulazione del Milite Ignoto presso l'Altare della Patria, al Vittoriano.

L'evento fu promosso dal Parlamento dopo la conclusione del primo conflitto mondiale, nel corso del quale persero la vita circa 650mila militari italiani, con l'approvazione della **legge 11 agosto 1921**, n.1075, “**per la sepoltura in Roma, sull'Altare della Patria, della salma di un soldato ignoto caduto in guerra**”, al fine di onorare i sacrifici e gli eroismi della collettività nazionale nella salma di un soldato sconosciuto e non di un condottiero vittorioso.

Milite Ignoto

Allestimento materiale



Mercoledì 1 settembre

Presso il DORS di Milano verranno rese disponibili le seguenti vetture per le attività di allestimento:

- Bagagliaio (per mostra tradizionale) - Bagagliaio a carrelli tipo «Carnera»*
- Bagagliaio (per mostra immersiva - multimediale) – Carrozza tipo «Centoporte» a salone*

**Le vetture sono alimentate con corrente 380 V CA*

Martedì 21 settembre

Presso la sede dell'Istituto Luce di Cinecittà, via Tuscolana 1055 Roma verrà reso disponibile il carro K12* per allestimento scenografia:

- Carro K12 da allestire per trasferimento Salma e affusto di cannone

**rotabile Carro K trasferito su gomma a cura ESERCITO ITALIANO, da impianto MIR Marcianise*

Giovedì 21 ottobre

Data trasferimento rotabili da luogo di stazionamento a località Castel Maggiore.

Il Carro K sarà trasferito su gomma a cura ESERCITO ITALIANO insieme all'allestimento su carro gommato dedicato

Dal 22 al 27 ottobre

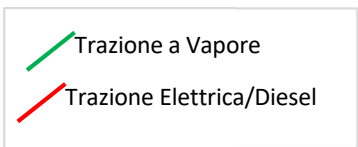
Disponibili tutte le vetture presso la sede del **Reggimento Genio Ferrovieri di Castel Maggiore** per composizione treno.

Dal 27 al 29 ottobre

Trasferimento materiale rotabile da Reggimento Genio Ferrovieri di Castel Maggiore a **Aquileia**

Milite Ignoto

Itinerario Storico



▲ Venerdì 29 ottobre

CERVIGNANO AQUILEIA – VENEZIA SANTA LUCIA
SOSTA stazione di Venezia Santa Lucia

▲ Sabato 30 ottobre

VENEZIA SANTA LUCIA – BOLOGNA CENTRALE
SOSTA stazione di Bologna Centrale

▲ Domenica 31 ottobre

BOLOGNA CENTRALE – FIRENZE SANTA MARIA NOVELLA
SOSTA stazione di Firenze Santa Maria Novella

▲ Lunedì 1 novembre

FIRENZE SANTA MARIA NOVELLA - AREZZO
SOSTA stazione di Arezzo

▲ Martedì 2 novembre

AREZZO – ROMA TERMINI

Milite Ignoto

Itinerario Storico: giorno 28 ottobre 2021, trasferimento materiale rotabile da Reggimento Genio Ferrovieri di Castel Maggiore alla stazione di Cervignano A.G.

Il materiale vuoto in arrivo da Castel Maggiore il 28 ottobre, sarà ricevuto in I binario di Cervignano Aquileia Grado e viene stazionato fino alla partenza del giorno dopo.

Il I binario di Cervignano AG fa capo ad una zona TE indipendente dai restanti binari di circolazione e la linea aerea di contatto può essere disalimentata, senza creare soggezione al traffico ordinario, per tutto il tempo necessario; il binario ha una lunghezza di ben 700 metri.

28/10 Invio del materiale vuoto da C. Maggiore a Cervignano A.G. binario I



COMPOSIZIONE IN PARTENZA DA CASTEL MAGGIORE

Loc. elettrica E636 + Vett. Cuccetta + Carro H + Vett. Grillo + 1° Classe + **1 Bag. Carnera** + **1 Centoporte Salone** + 2 Centoporte + **Carro K12** + **Bag 1926** + Loc D445

Arrivo a Cervignano A.G. binario I



COMPOSIZIONE IN ARRIVO A CERVIGNANO A.G.

Loc. elettrica E636 + Vett. Cuccetta + Carro H + Vett. Grillo + 1° Classe + **1 Bag. Carnera** + **1 Centoporte Salone** + 2 Centoporte + **Carro K12** + **Bag 1926** + Loc D445

-> cambio locomotiva di testa da TE a TV

***Vigilanza, scorta e tutela** del materiale rotabile a cura del Ministero della Difesa

Milite Ignoto

Itinerario Storico: primo giorno di circolazione - 29 ottobre 2021 – Stazione di Cervignano Aquileia

- 29/10** 06:50 disalimentazione TE del binario 1
 07:00 – 08:00 allestimento baldacchino Carro K12
 11:30 falsa partenza del TSI col baldacchino montato, con arresto del convoglio sotto al segnale di partenza disposto a via impedita dopo 500 mt
 11:45 inizio operazioni di smontaggio del baldacchino
 12:45 rialimentazione TE al termine delle operazioni sul carro K12
 13:18 partenza del treno dal binario I di Cervignano A.G.

TRIESTE  **COMPOSIZIONE IN PARTENZA DA CERVIGNANO A.G.**
 Loc a vapore Gr. 740 + Vett. Cuccetta + Carro H + Vett. Grillo + 1° Classe + **1 Bag. Carnera + 1 Centoporte Salone** + 2 Centoporte + **Carro K12** + Bag 1926 + Loc D445 **VENEZIA**

- 14:47 arrivo a Udine, RIFORMIMENTO IDRICO LOCO VAPORE par. 15:41
 18:00 arrivo a Treviso, RIFORMIMENTO IDRICO LOCO VAPORE par. 19:00
 20:00 arrivo a Venezia S.L binario I

 **COMPOSIZIONE IN ARRIVO A VENEZIA S.L.**
 Loc a vapore Gr. 740 + Vett. Cuccetta + Carro H + Vett. Grillo + 1° Classe + **1 Bag. Carnera + 1 Centoporte Salone** + 2 Centoporte + **Carro K12** + Bag 1926 + Loc D445 

20.30 – 22.00 del 29 ottobre treno in mostra in I binario di Venezia S.L.

Partenza da Venezia S.L. (23:30) per Venezia Mestre (23:40)

Partenza da Venezia Mestre (1:10) per Bologna C.le (04:41)



Milite Ignoto

Itinerario Storico: secondo giorno di circolazione - notte dal 29 al 30 ottobre 2021- Stazione Venezia S.L.

30/10



23:30 partenza dal binario I di Venezia S.L

COMPOSIZIONE IN PARTENZA DA VENEZIA S.L.

Loc. diesel D445 + **Bag 1926** + **Carro K12** + 2 Centoporte + **1 Centoporte Salone** + **1 Bag. Carnera** + 1° Classe + Vett. Grillo + Carro H + Vett. Cuccetta + Loc. a vapore Gr 740



23:40 arrivo a Venezia Mestre*, par. 01:10

-> manovra per scarto TV, aggancio TE e inversione delle locomotive

COMPOSIZIONE IN PARTENZA DA VENEZIA MESTRE e IN ARRIVO A BOLOGNA C.LE

Loc. elettrica E636 + **Bag 1926** + **Carro K12** + 2 Centoporte + **1 Centoporte Salone** + **1 Bag. Carnera** + 1° Classe + Vett. Grillo + Carro H + Vett. Cuccetta + Loc. diesel D445 **VENEZIA S.L.**



04:41 arrivo a Bologna C.le Binario 6 Ovest

05:15 Disalimentazione TE

05:00 allestimento baldacchino carro K12

06:00 Rialimentazione TE del binario al termine delle operazioni sul carro K12;



COMPOSIZIONE IN ARRIVO A BOLOGNA CENTRALE

Loc. E636 + **Bag 1926** + **Carro K12** + 2 Centoporte + **1 Centoporte Salone** + **1 Bag. Carnera** + 1° Classe + Vett. Grillo + Carro H + Vett. Cuccetta + Loc. D445

09:00 – 21:00 del 30 ottobre treno in mostra in binario 6 OVEST di Bologna C.le

21:30 Disalimentazione TE del binario

22:00 -23:00 Disallestimento baldacchino carro K12

Rialimentazione TE al termine delle operazioni sul carro K12

Partenza da Bologna C.le (23:30) per Firenze SMN (01:45), via Porretta -> inversione di marcia con TD in testa

* Il percorso richiesto via Padova-Rovigo-Ferrara non è stato concesso in ragione di lavorazioni in linea non riprogrammabili. La sosta a Mestre è di esclusiva natura tecnica, non quindi espositiva.



Milite Ignoto

Itinerario Storico: terzo giorno di circolazione - notte dal 30 al 31 ottobre 2021- stazione Bologna C.le

31/10

23:30 partenza dal binario I di Bologna c.le (via Porretta)

FIRENZE



COMPOSIZIONE IN PARTENZA DA BOLOGNA C.LE

Loc D445 + Vett. Cuccetta + Carro H + Vett. Grillo + 1° Classe + **1 Bag. Carnera + 1 Centoporte Salone** + 2 Centoporte + **Carro K12** + Bag 1926 + Loc E636
01:45 arrivo a Firenze SMN al Binario 16



COMPOSIZIONE IN ARRIVO A FIRENZE SMN

Loc D445 + Vett. Cuccetta + Carro H + Vett. Grillo + 1° Classe + **1 Bag. Carnera + 1 Centoporte Salone** + 2 Centoporte + **Carro K12** + Bag 1926 + Loc E636

ROMA



Disalimentazione TE del binario 16

Allestimento baldacchino

09:00 – 21:00 del 31 ottobre treno in mostra in binario 16 di Firenze SMN

22:00 -23:00 Disallestimento baldacchino

Rialimentazione TE del binario

Partenza da Firenze SMN (23:50) per Arezzo (01:13)



Milite Ignoto

Itinerario Storico: quarto giorno di circolazione - notte dal 31 ottobre al 1° novembre 2021 – stazione Firenze SMN

23:50 partenza dal binario XVI di Firenze SMN

COMPOSIZIONE IN PARTENZA DA FIRENZE SMN

Loc. diesel D445 + Vett. Cuccetta + Carro H + Vett. Grillo + 1° Classe + **1 Bag. Carnera + 1 Centoporte Salone** + 2 Centoporte + **Carro K12** + Bag 1926 + Loc. elettrica E636

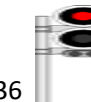


01/11

01:13 arrivo al binario 1 st. Arezzo.

COMPOSIZIONE IN ARRIVO AREZZO

Loc. diesel D445 + Vett. Cuccetta + Carro H + Vett. Grillo + 1° Classe + **1 Bag. Carnera + 1 Centoporte Salone** + 2 Centoporte + **Carro K12** + Bag 1926 + Loc. elettrica E636



FIRENZE

ROMA

Disalimentazione TE

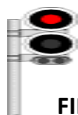
Allestimento baldacchino

09:00 – 21:00 del 1° novembre treno in mostra in I binario di Arezzo

21:00 -22:00 Disallestimento

22:15 Rialimentazione TE

Partenza da Arezzo (22:30) per Roma Termini (01:45)



COMPOSIZIONE IN PARTEZA DA Arezzo

Loc. diesel D445 + Vett. Cuccetta + Carro H + Vett. Grillo + 1° Classe + **1 Bag. Carnera + 1 Centoporte Salone** + 2 Centoporte + **Carro K12** + Bag 1926 + Loc. elettrica E636

FIRENZE



ROMA

Milite Ignoto

Itinerario Storico: quinto giorno di circolazione - notte dal 1° al 2 novembre -

02/11

22:30 partenza dal binario I di Arezzo

01:45 arrivo a Roma Termini



COMPOSIZIONE IN ARRIVO A ROMA T.

Loc E636 + Bag 1926 + **Carro K12** + 2 Centoporte + **1 Centoporte Salone** + **Bag. Carnera** + 1° Classe + Vett. Grillo + Carro H + Cucc 45000 + D445



Invio materiale da Roma T. a Parco Prenestino -> inversione di marcia

manovra per scarto locomotive TE, aggancio loco TV

Disalimentazione TE

Allestimento baldacchino carro K12

10:30 invio dal Parco Prenestino al I binario di Roma T.ni



COMPOSIZIONE IN ARRIVO A ROMA TERMINI

Loc TV 685-089 + Bag 1926 + **Carro K12** + 2 Centoporte + **1 Centoporte Salone** + **Bag. Carnera** + 1° Classe + Vett. Grillo + Carro H + Cucc 45000 + D445



Ore 11:00 – 21:00 del 2 novembre treno in mostra in I binario di Roma Termini

Invio materiale da Roma T. a Parco Prenestino

Disalimentazione TE

Disallestimento baldacchino

- Dal giorno 3 /11 Carro K e allestimento a disposizione del Ministero della Difesa per trasferimento su gomma verso località di esposizione
- **ALLESTIMENTO BALDACCHINO:** proprietà del Ministero della Difesa da contratto con Istituto Luce
- **CARRO K:** contratto comodato d'uso gratuito tra Fondazione FS e Ministero Difesa



Milite Ignoto

Composizione treno Itinerario Storico

1. Loc. Elettrico E428 / E636 o Loc. a Vapore Gr 740/685
2. **Bagagliaio (per materiale del carro K12) – Bagagliaio a carrelli tipo "1926" [\(50 83 9238204-2\)](#)**
3. **Carro K12 da allestire per trasferimento Salma e affusto di cannone [\(21 83 3358 627-7\)](#)**
4. N° 2 vetture tipo 1928R «Centoporte» [\(50 83 0036376-1; 50 83 0036155-9\)](#)
5. Bagagliaio (per mostra immersiva multimediale) – «Centoporte» a salone [\(50 83 0037038-6\)](#)
6. Bagagliaio (per mostra tradizionale) - Bagagliaio a carrelli tipo «Carnera» [\(50 83 0149091-0\)](#)
7. Vettura 1° classe 1921 serie 10.000 [\(50 83 1718013-3\)](#)
8. Vettura «Grillo» salone conferenza [\(60 83 9989010-2\)](#)
9. Carro H - Carro chiuso a due assi con mantici tipo "Hcrs-uvy " [\(21 83 2121203-5\)](#)
10. Vettura cuccetta 1959 (per scorta militari) - cuccette tipo "1957 T" [\(51 83 5970111-8\)](#)
11. Loc. Diesel D445/D345

*Vigilanza, scorta e tutela del materiale rotabile a cura del Ministero della Difesa

Milite Ignoto

1. Locomotiva Elettrica E428 / E636



Locomotiva Elettrica E428

Dati tecnici

Anno di costruzione: 1941
V max: 100 km/h

Locomotiva Elettrica E636

Dati tecnici

Anno di costruzione: 1940
V max: 110 km/h

Milite Ignoto

1. Locomotiva a Vapore Gr 740

Dati tecnici

Anni di costruzione:	1911 - 1922
Velocità:	65 km/h
Rodiggio:	1-4-0
Potenza:	980 CV
Scorte acqua e carbone:	12 m ³ 6 ton
Lunghezza:	18.885 mm

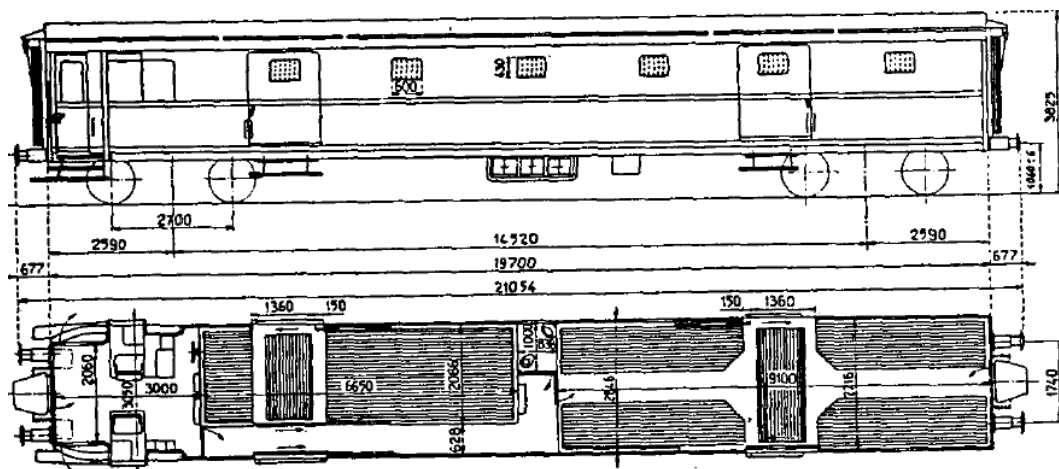


Milite Ignoto

2. Bagagliaio (per materiale del carro K) – Bagagliaio a carrelli tipo "1926"

Dati tecnici

Anno di costruzione: 1926
 Lunghezza: 21.054 mm



Milite Ignoto

3. Carro K da allestire per trasferimento Salma e fusto di cannone

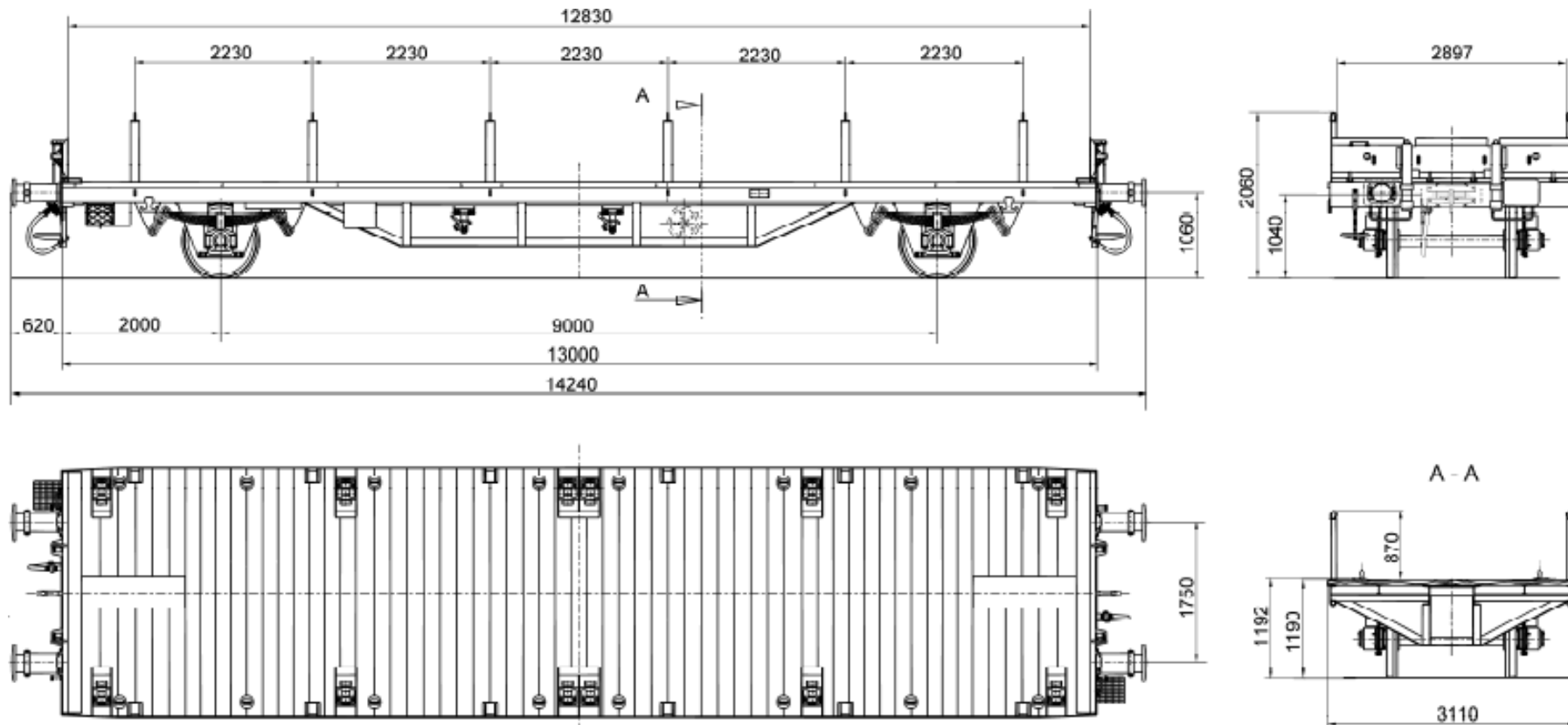
DIMENSIONI PRINCIPALI

Lunghezza carro compresi i respingenti	14240 mm
Lunghezza del telaio	13000 mm
Larghezza del telaio	3110 mm
Passo del carro	9000 mm
Altezza asse respingenti riferito al p.d.f. (a vuoto)	1060 mm
Altezza asse A-A riferito al p.d.f. (a vuoto)	1040 mm
Altezza del pavimento riferito al p.d.f. (a vuoto)	1190 mm
Altezza del piano di carico riferito al p.d.f. (a vuoto)	1192 mm
Lunghezza del pavimento	12830 mm
Larghezza del pavimento	3110mm
Larghezza del pavimento (con gli stanti alti)	2897mm
Altezza del carro riferita al p.d.f.	2060 mm
Superficie del pavimento	40,4 m ²



Milite Ignoto

3. Carro K da allestire per trasferimento Salma e fusto di cannone



Milite Ignoto

Esempio di allestimento minimale Carro per trasferimento Salma e affusto di cannone

ESEMPIO
di allestimento
minimale



Milite Ignoto

Esempio di allestimento Carro per trasferimento Salma e affusto di cannone

ESEMPIO di allestimento simile all'originale



*Immagini tratte dal film «Un viaggio lungo 100 anni» di Pupi Avati, realizzato con la collaborazione della Fondazione FS.

Milite Ignoto

Esempio di allestimento Carro per trasferimento Salma e affusto di cannone

ESEMPIO di allestimento simile all'originale



Milite Ignoto

Immagini di repertorio

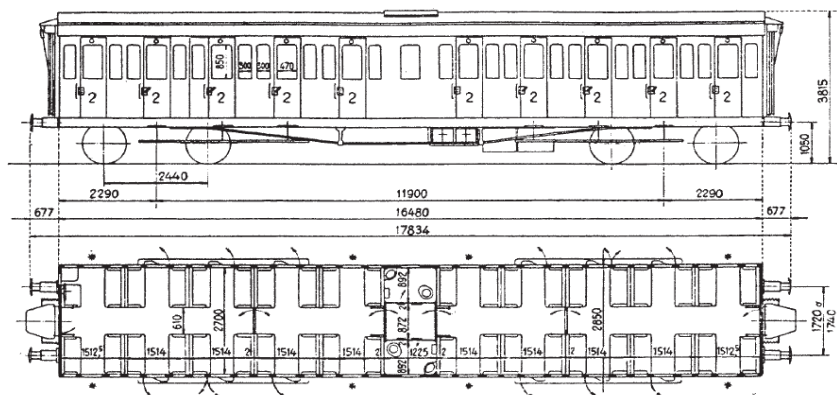


Milite Ignoto

4. n° 2 vetture tipo 1928R «Centoporte»

Dati tecnici

Anni di costruzione: 1928-1950
 Classe: 2^a e 3^a
 Velocità: 100 km/h
 Capienza: 78 posti a sedere
 Riscaldamento: elettrico e a vapore



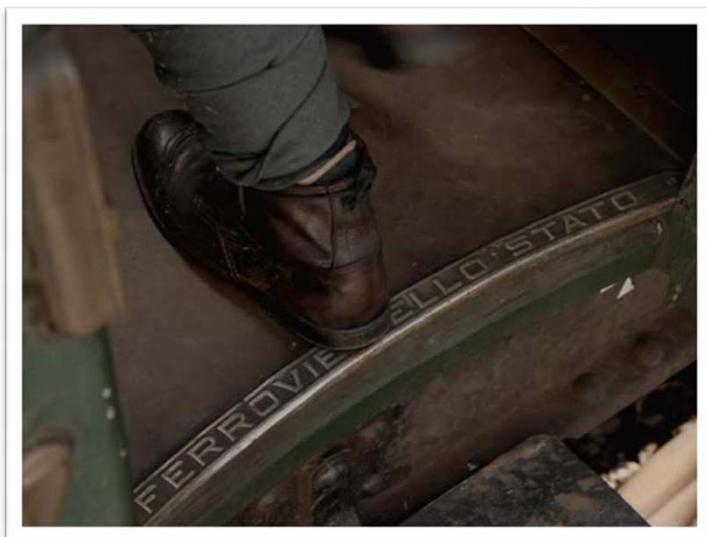
DPR Puglia, O.M.R. Taranto
 28.06.2009, Spinazzola
 ©2009 - foto Giorgio Iannelli

Milite Ignoto

4. n° 2 vetture tipo 1928R «Centoporte»

Cenni storici

Nate nel 1930 come carrozze di terza classe per il traffico pendolare, sono soprannominate “Centoporte” per via dei numerosi sportelli presenti su ogni fiancata, che facilitano l’incarozzamento dei viaggiatori.



Milite Ignoto

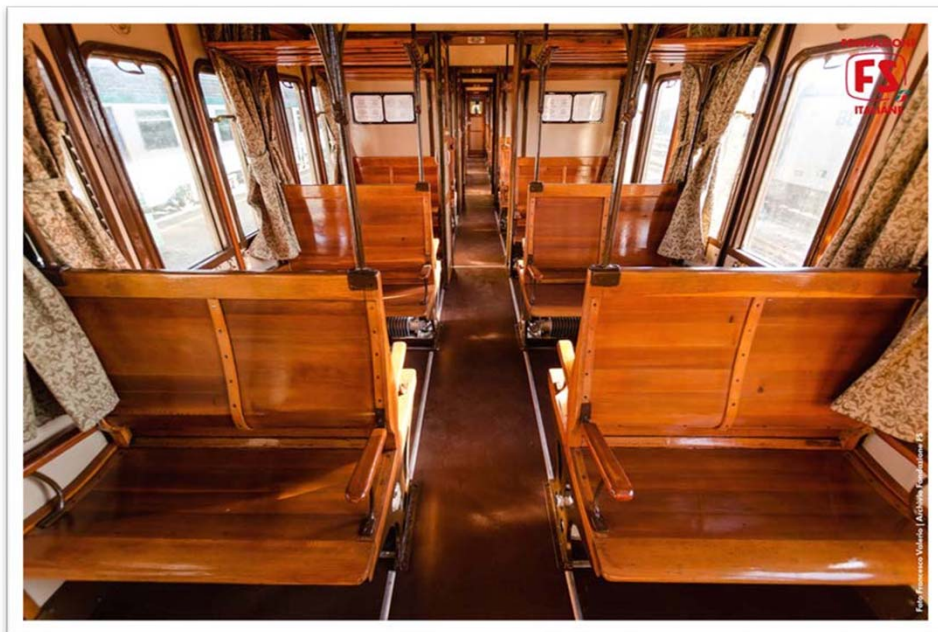
4. n° 2 vetture tipo 1928R «Centoporte»

Alcuni esemplari, durante la Seconda Guerra Mondiale, sono stati trasformati in carrozze barellate per il trasporto dei feriti.



Milite Ignoto

4. n° 2 vetture tipo 1928R «Centoporte»: GLI INTERNI



Queste vetture sono in livrea Verde vagone degli inizi del '900, Castano-Isabella degli anni '30 e Grigio ardesia degli anni '60.

Molto spartane, suddivise in quattro ambienti a salone con sedili di legno e riscaldamento a vapore, hanno prestato servizio in ogni angolo della Rete fino ai primi anni '80.



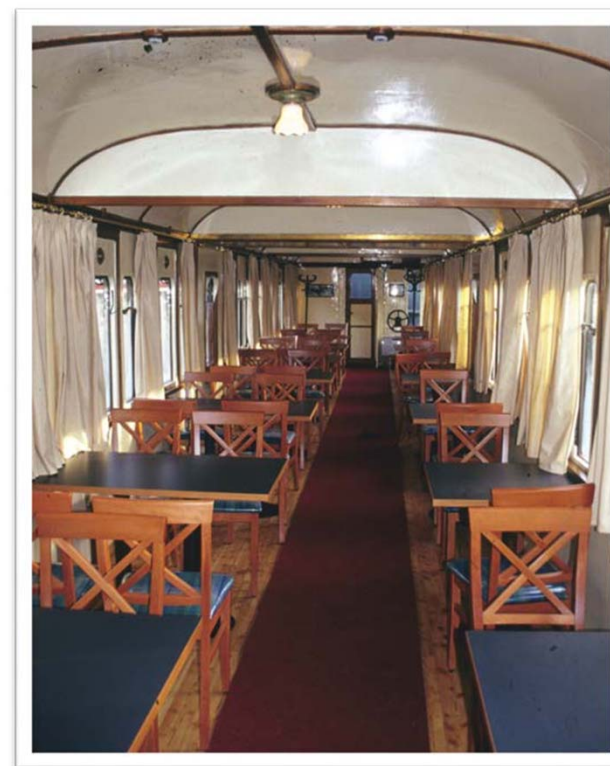
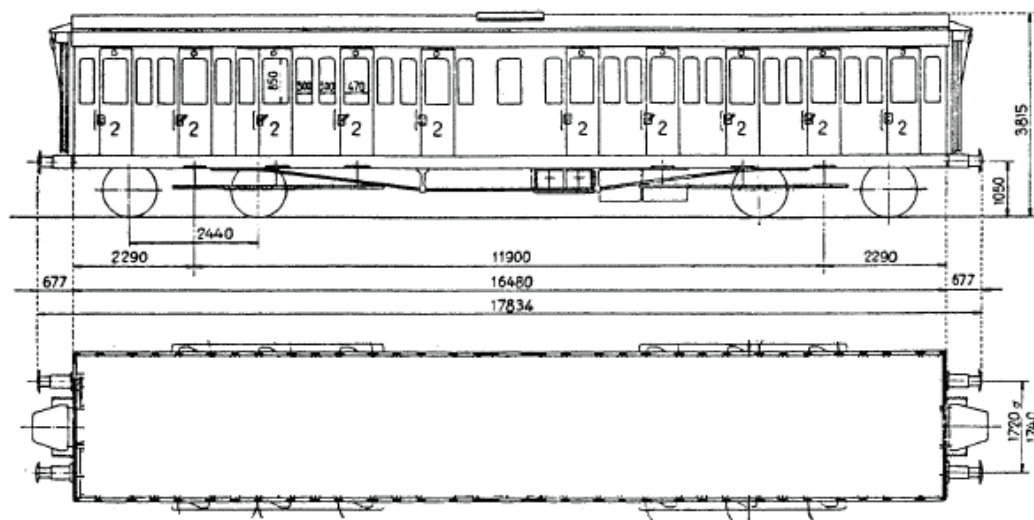
*Immagini tratte dal film «Un viaggio lungo 100 anni» di Pupi Avati, realizzato con la collaborazione della Fondazione FS.

Milite Ignoto

5. Bagagliaio (per mostra immersiva - multimediale) – Carrozza tipo «Centoporte» a salone

Dati tecnici

Anni di costruzione: 1931, riqualificata nel 2003
 Tipologia: sala ristorante
 Velocità massima: 100 km/h
 Capienza: 42 posti



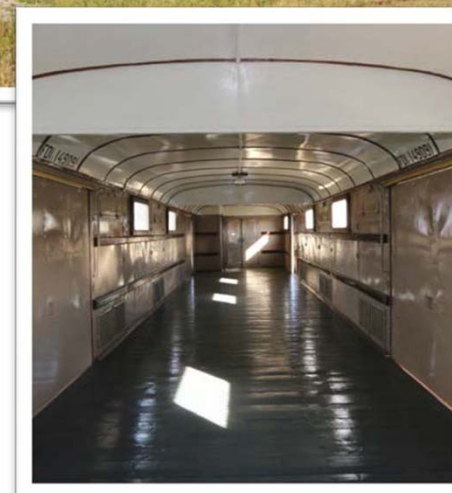
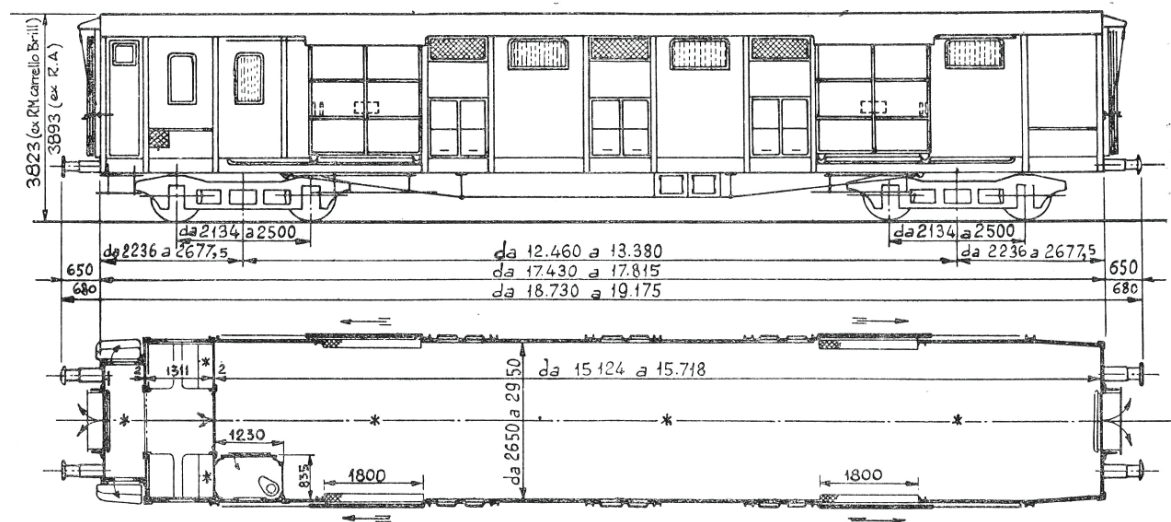
*La vettura si intende sgombra da tavoli e sedie

Milite Ignoto

6. Bagagliaio (per mostra tradizionale) - Bagagliaio a carrelli tipo «Carnera»

Dati tecnici

Anno di costruzione: 1931
 superficie: 41 mq



Milite Ignoto

Esempio allestimento mostra fotografica su Bagagliaio

ESEMPIO

di allestimento mostra fotografica

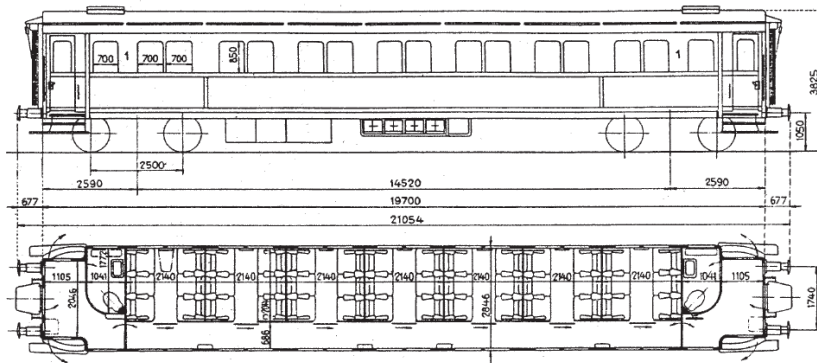


Milite Ignoto

7. Vettura 1° classe 1921 serie 10.000

Dati tecnici

Anni di costruzione: 1927-1929, 1931-1932
Classe: 1ª
Velocità: 120 km/h
Capienza: 42 posti a sedere
Riscaldamento: elettrico e a vapore

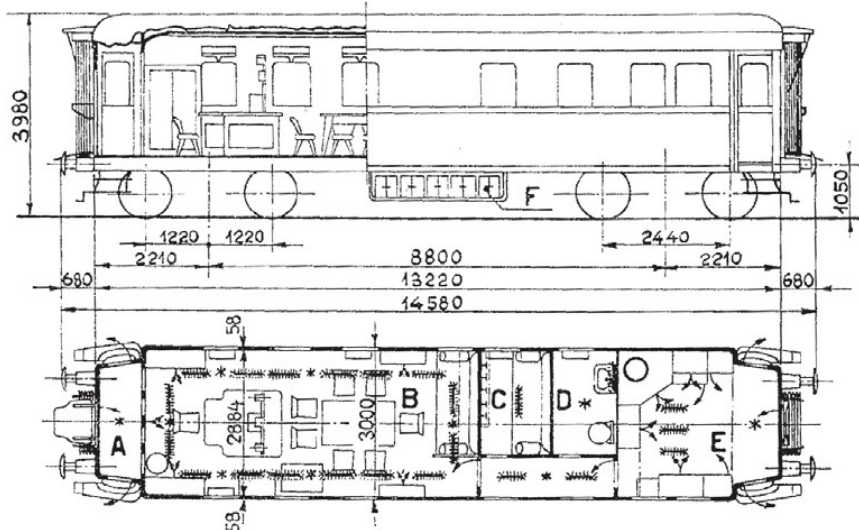


Milite Ignoto

8. Vettura «Grillo» salone di rappresentanza

Dati tecnici

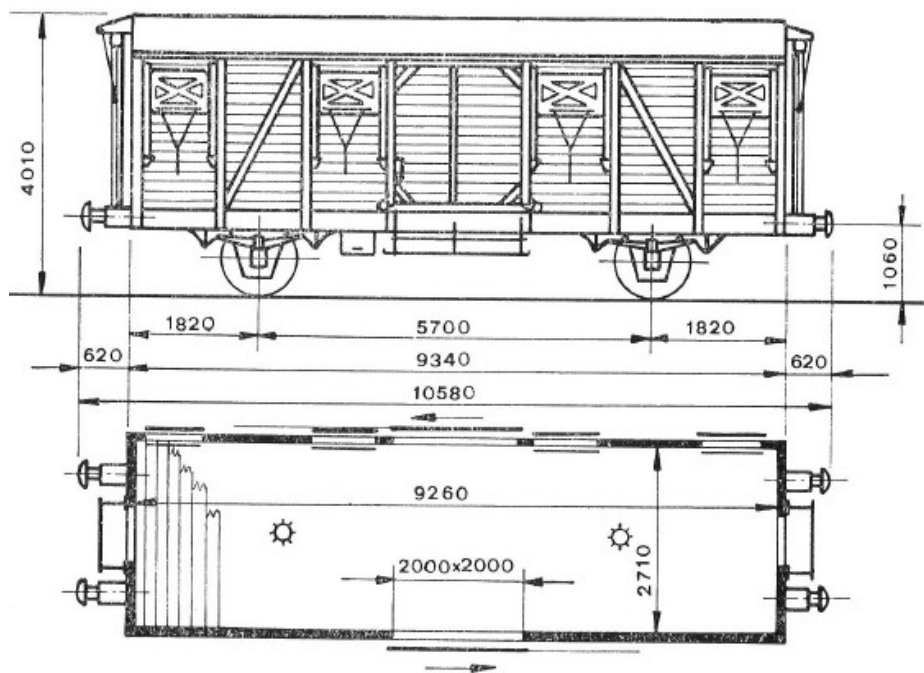
Anni di costruzione: 1903
 Velocità: 140 km/h
 Lunghezza tra i respingenti: 14.530 mm
 Carico trasportabile: 42.000 kg
 Riscaldamento: aria condizionata



Milite Ignoto

9. Carro H - Carro chiuso a due assi con mantici tipo "Hcrs-uvy"

Dati tecnici Lunghezza: 10,6 m
 Capacità: 12.000 kg

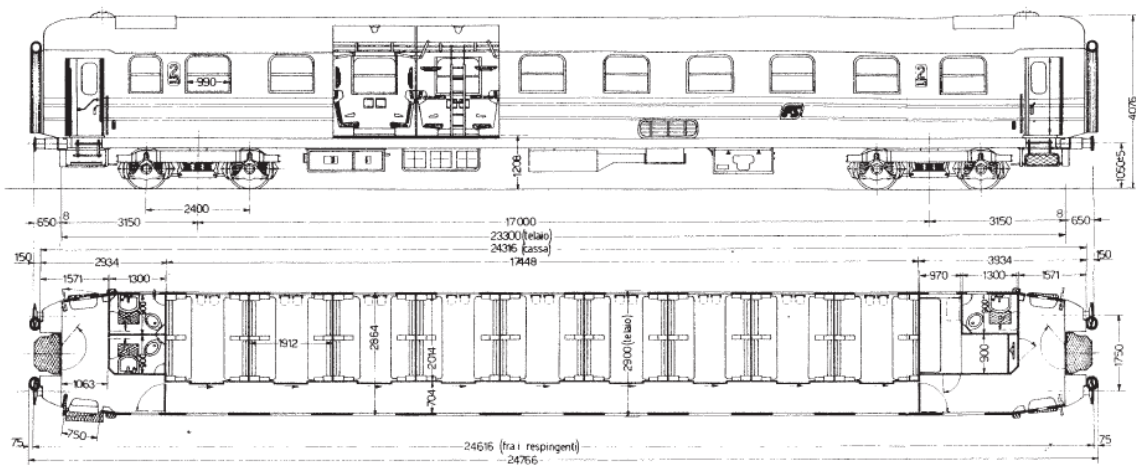


Milite Ignoto

10. Vettura cuccetta 1959 (per scorta militari) - Carrozza tradizionale a carrelli con cuccette tipo "1957 T"

Dati tecnici

Anni di costruzione: 1959 -1962
 Velocità: 140 km/h
 Capienza: 72 posti posizione "giorno", 54 posti posizione "notte"
 Riscaldamento: elettrico ad aria soffiata



Milite Ignoto

«Dopo un secolo, celebrare il Milite Ignoto significa rendere omaggio alla forza, al valore e alla tenacia di tutti coloro che, in ogni tempo e in ogni occasione si sono sacrificati per la Patria».